

Les journées nationales 2025 du réseau des CREAI Palais des Congrès de Tours

BIEN-VIVRE ET...S'ÉPANOUIR À TOUT ÂGE DE LA VIE

L'IMPACT D'UN HABITAT INCLUSIF, PARTICIPATIF, ABORDABLE

LA COOPÉRATIVE HAVRE DU PETIT VILLAGE

Gyslaine SAMSON SAULNIER F.Adm.A

avec la collaboration de Pierre Paul LACHAPELLE Ph.D

DES EXPÉRIENCES QUÉBÉCOISES À PARTAGER

LA COOPÉRATIVE « HAVRE DU PETIT VILLAGE »

PAX HABITAT

LE QUARTIER DES GÉNÉRATIONS

16 octobre 2025



Au Québec : On se souvient...de nos origines françaises

Les objectifs...

- 1. Contexter** : *Le Québec en bref*
- 2. Démystifier** : *S'épanouir, s'autodéterminer*
- 3. Partager** : *Des projets novateurs, par et pour les citoyens des communautés*
- 4. Se projeter** : *Des perspectives à explorer...*

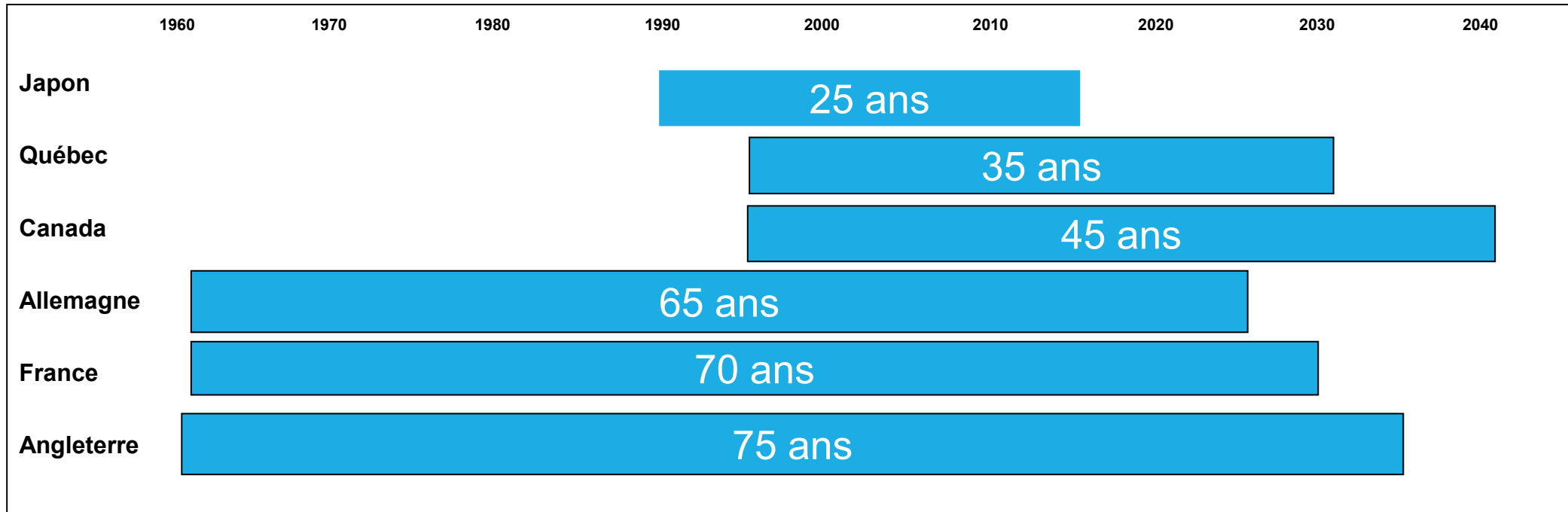
Introduction

Des évolutions...

- Transformations démographiques
- Transformations philosophiques
- Transformations économiques
- Transformations numériques
- Transformations technologiques
- Transformations sociales
- ...

Le vieillissement de la population

Nombre d'années requises pour que la population âgée de 65 ans et plus passe de 12 % à 24 % du total



La Santé, c'est...

« un état complet de bien-être physique, mental et social et ne consiste pas seulement en l'absence de maladie ou d'infirmité »

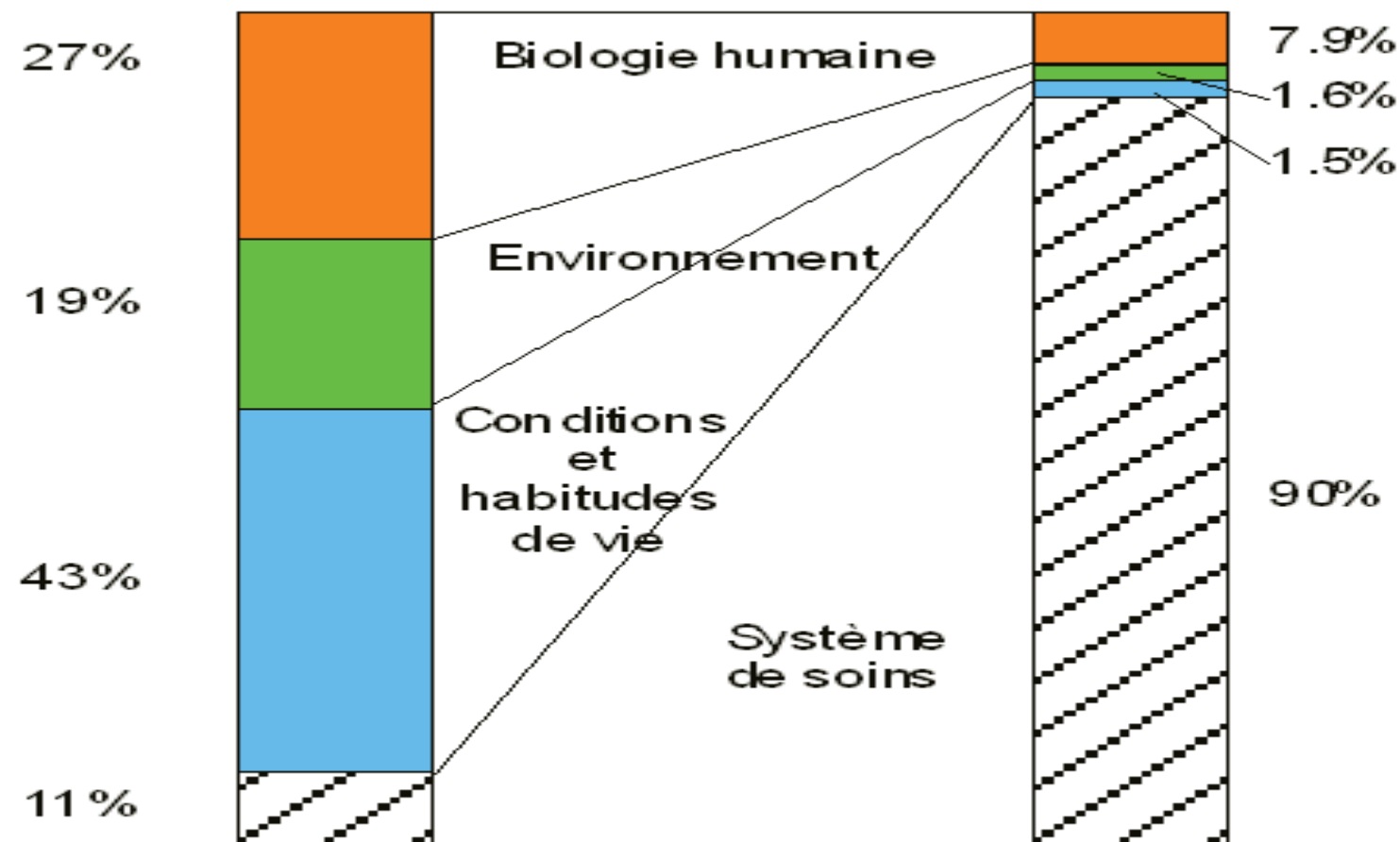
OMS 1986

« La capacité physique, psychique et sociale des personnes d'agir dans leur milieu et accomplir les rôles qu'elles entendent assumer d'une manière acceptable pour elles-mêmes et pour les groupes dont elles font partie ».

Loi sur les services de santé et les services sociaux - LRQ, chapitre S-4.2, 2004.

Contribution potentielle
à la réduction de la mortalité

Affectation
des dépenses



Adaptation de Pineault, R., Daveluy, C. 1993

L'OMS et le vieillissement

L'Organisation mondiale de la Santé (OMS) est à l'origine du concept
« **vieillir en restant actif** »

Elle a aussi mis en place la **Décennie pour le vieillissement en bonne santé 2021-2030**

En invitant les gouvernements, les organismes internationaux, la société civile, les professionnels, les chercheurs, le secteur privé et les médias à **se concerter pour améliorer la vie des personnes âgées, de leurs familles et des communautés** où elles habitent.

Objectifs

- permettre de **mieux vivre** les années gagnées par l'allongement de l'espérance de vie.
- **préserver leurs aptitudes fonctionnelles en interaction** avec l'environnement dans lequel elles vivent.

Bien vivre les étapes de vie du 3^e âge et du 4^e âge et s'épanouir

Le logement a un effet sur la santé des aînés ...

L'environnement bâti se définit comme tout élément de l'environnement physique construit ou aménagé par l'être humain. Un environnement bâti propice à la santé favorise :

- le développement de la communauté,*
- l'épanouissement des individus*
- le développement durable,*
- potentiel de réduire les inégalités sociales de santé.*

Institut national de la santé publique du Québec (INSPQ)

1- Contexter : Le Québec en bref

Des cadres de référence légaux, réglementaires et contractuels

Loi sur les coopératives C-67.2

Loi sur la société d'habitation du Québec S-8

Loi sur le Tribunal administratif du logement T-15.0

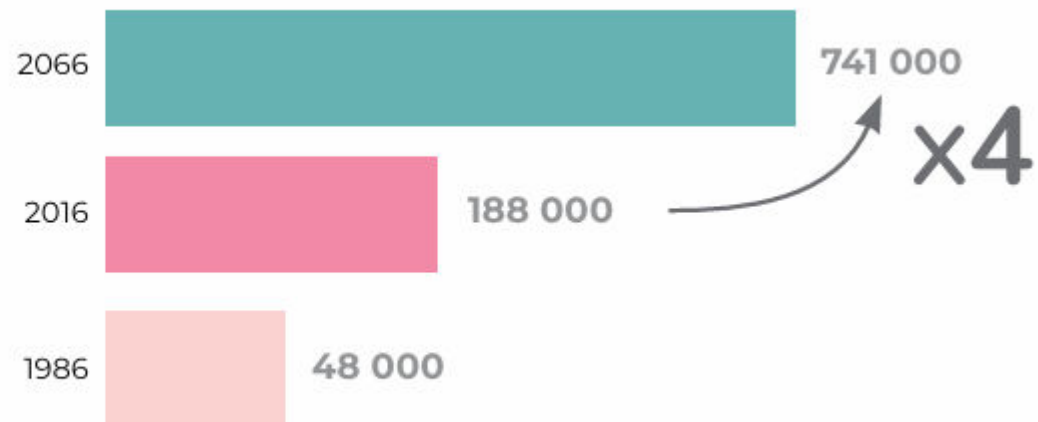
Loi sur la santé et les services sociaux S-4.2

- Règlement sur la certification des résidences
privées pour aînés, S-42, r. 0.01

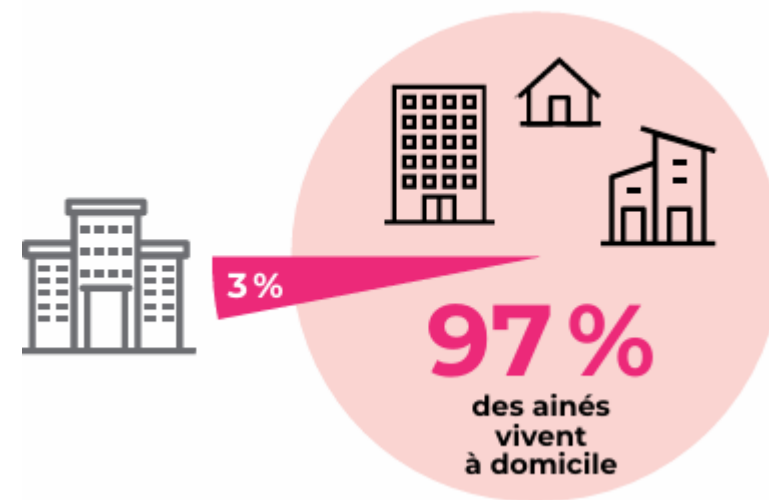
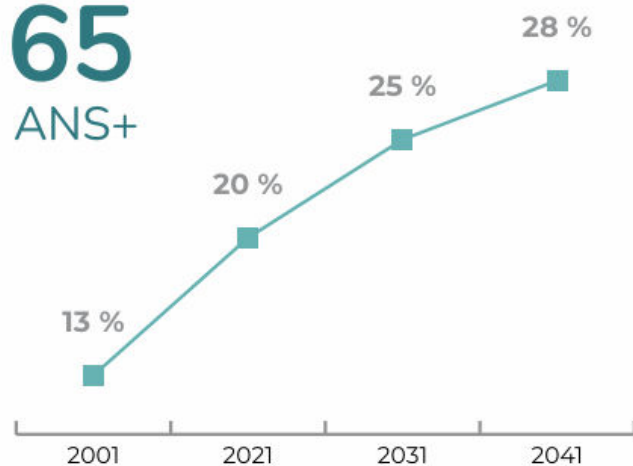
Des assises québécoises :

- *La Politique Vieillir et vivre ensemble, chez soi, dans sa communauté, au Québec (VVE) de 2012*
(Une vision, des moyens)
- *La fierté de vieillir*
Plan d'action gouvernemental 2024-2029
(Poursuivre et renforcer l'ensemble des actions intersectorielles)

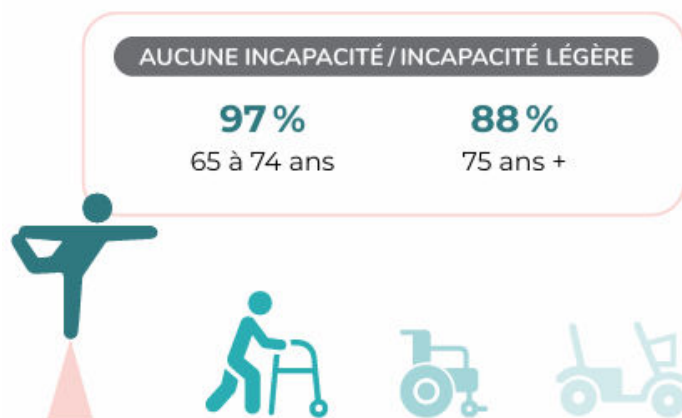
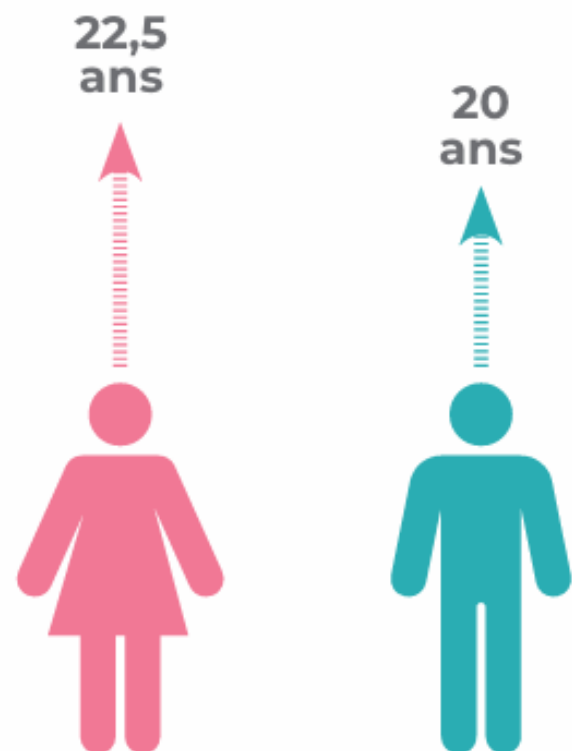
PERSONNES ÂGÉES 85 ANS+



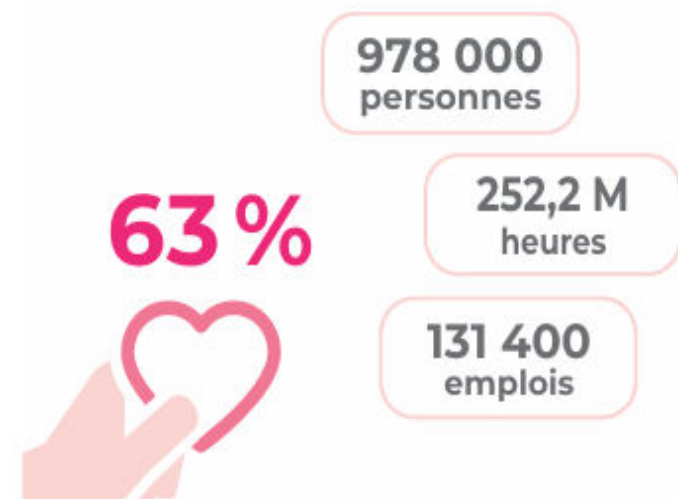
PERSONNES ÂGÉES 65 ANS+



ESPÉRANCE DE VIE À 65 ANS



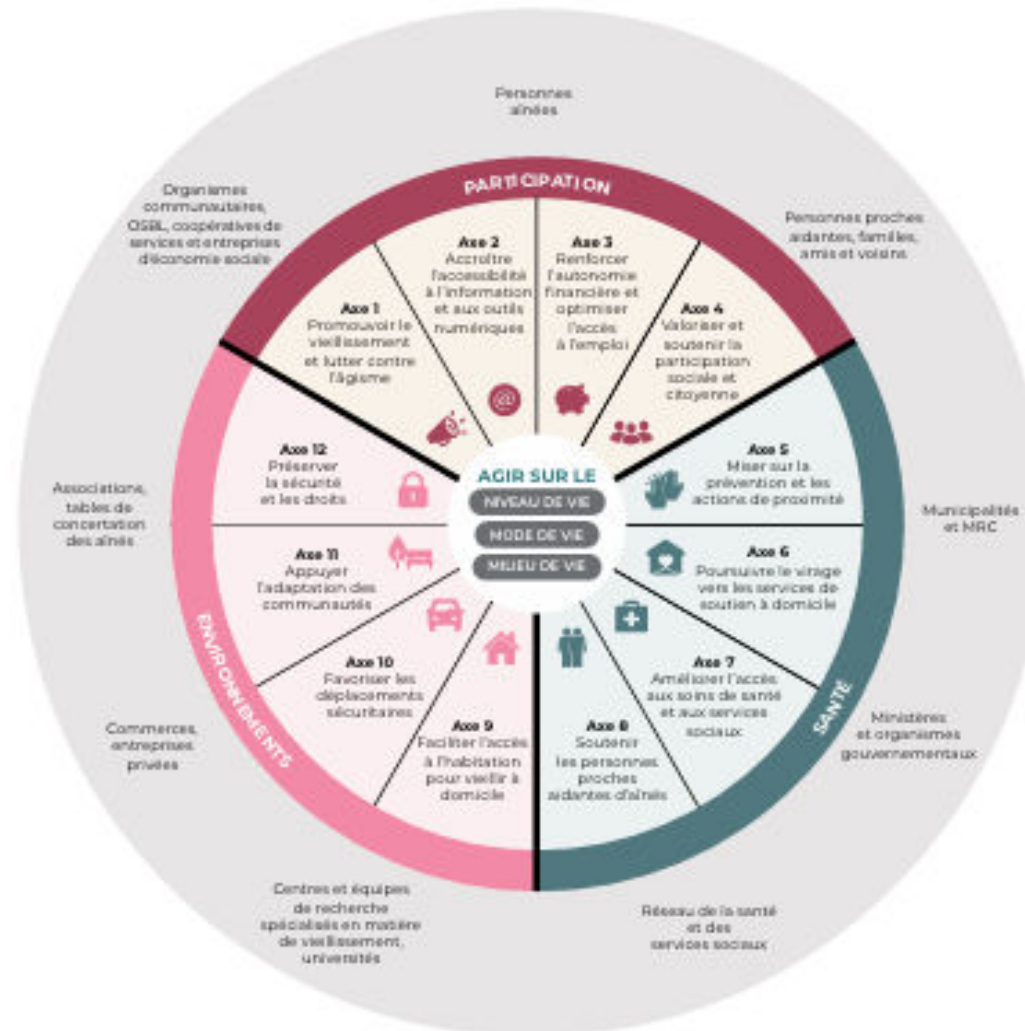
En 2018, environ 63 % des personnes âgées de 65 ans et plus ont effectué du bénévolat. Cela représente environ 978 000 personnes. Elles y ont consacré 252,2 millions d'heures, équivalant environ à 131 400 emplois.



Vieillir et vivre ensemble c'est :

- Participer dans sa communauté
- Vivre en santé dans sa communauté
- Créer des environnements sains, sécuritaires et accueillants dans sa communauté

Pour s'épanouir...



[24-830-02W-1-LA FIERTÉ DE VIEILLIR.pdf](#)

2- Démystifier : S'épanouir, s'autodéterminer

Le PASS-PAR et son approche par compétences

Processus d'Actualisation Sociale de Soi Par l'Adaptation-Réadaptation



Gyslain SAMSON SAULNIER



Pierre Paul LACHAPELLE

LE PASS-PAR se veut complémentaire aux modèles conceptuels internationaux de la CIF et du MDH-PPH. Il est spécifiquement conçu pour l'Action Sociale. Il prend comme assise le *modèle de développement humain et de production du handicap* (MDH-PPH). Il apporte une façon de voir la personne dans son changement et ses apprentissages, ainsi que dans sa façon de se prendre en charge. On met l'accent sur le pouvoir de la personne à faire la différence dans sa vie, c'est-à-dire, son autodétermination. On parle, avec le PASS-PAR, d'une approche par compétences et de « l'empowerment », soit le processus pour y parvenir.

Le cadre conceptuel franco-québécois PASS-PAR a été conçu avec des établissements médico-sociaux français axés sur l'inclusion sociale au regard de leur responsabilité dans l'élaboration des Projets d'établissement et de services ainsi que de l'élaboration des Projets personnalisés d'accompagnement (PPA) des personnes qu'ils soutiennent dans leur démarche de réalisation et dans leur projet de vie.

Nous visons haut et grand à la hauteur des défis des organisations

« Le cadre PASS-PAR introduit l'autodétermination comme troisième facteur déterminant des comportements, l'autodétermination s'ajoutant ainsi aux facteurs biophysiques (anatomiques et fonctionnels) et aux facteurs socio-environnementaux.

Son approche est totalement centrée sur la personne et ses compétences propres et en devenir, en se dégageant d'une logique comparative ou normative. »

Arnaud GRÉGOIRE, directeur

CRDV & Plateforme Handicap Rare, DI-TSA PARAID RHIZOME, SSR Auvergne Basse Vision / EHPAD Villa Saint Jean-ITINOVA

En constante évolution

L'approche par compétences du PASS-PAR continue de s'implanter dans plusieurs établissements lesquels contribuent également à son évolution. Ainsi, à l'usage, le cadre conceptuel et ses outils vont continuer de se peaufiner. D'autres recherches formatives ou appliquées se développeront, d'autres écrits émergeront afin d'apporter de nouveaux éclairages et des enrichissements, au profit des publics accueillis.

ÉDITIONS GSS CONSEIL
Collection PASS-PAR

Édition 2024, 315 p.



978298042861 6

Accompagnement des personnes en situation de handicap et de personnes âgées en contexte de vulnérabilité

ÉDITIONS GSS CONSEIL
Collection PASS-PAR



Le cadre conceptuel PASS-PAR et son approche par compétences

*Pour le développement de la personne
et l'inclusion sociale*

PIERRE PAUL LACHAPELLE
GYSLAINE SAMSON SAULNIER

Les 9 stades de vie de la personne

Élaborés par Erikson (1950), revus par Lachapelle et Samson Saulnier (2024)

Stades	Enjeux	Défis de vie
Nourrisson (0 à 1 an)	Confiance vs méfiance	Satisfaire ses besoins Développer la confiance
Jeune-enfant (1 à 3 ans)	Autonomie vs honte et doute	Exercer sa volonté Faire des choses pour soi-même
Enfant (3 à 6 ans)	Initiative vs culpabilité	Initier, réaliser, faire Imiter
Junior (6 ans - puberté)	Compétence vs infériorité	Apprendre à lire, à écrire, à composer, à calculer Découvrir, construire Faire des expériences dans de nouveaux milieux et sans ses parents Se faire des copains
Adolescent (13 ans - majorité)	Identité vs confusion	Vouloir être soi-même S'affirmer, prendre des orientations Se détacher et se regrouper S'affranchir de ses parents
Jeune adulte (18 ans – 25 ans)	Intimité/solidarité vs isolement	S'émanciper de la famille nucléaire Vivre de l'amitié et des relations amoureuses Expérimenter la vie de couple Développer son propre chez soi Gérer ses avoirs
Adulte (25 ans – 60 ans)	Générativité vs stagnation	Exercer le rôle de parent et de travailleur Réaliser des projets Gagner sa vie et celle de sa famille, Contribuer socialement
Sénior* ¹ (60 ans – 75 ans à 80 ans)	Compagnonnage vs accaparement	Travailleur expert-Transmettre ses savoirs Retraite progressive Donner du temps Soutenir ses enfants et petits-enfants et ses parents S'entretenir S'ajuster à des pertes
Ainé (75 à 80 ans et plus)	Intégrité vs désespoir	Se rappeler, intégrer son passé et en témoigner Sentir et reconnaître le changement de 3-4 générations Participer par certaines contributions Vivre avec des pertes progressives Accepter les soins et l'aide, y collaborer Garder le sens de la vie, vivre de la fierté Vouloir laisser un héritage, des souvenirs

Les besoins comme facteurs de mobilisation



Réf.: modèle de développement humain de Maslow

Besoins de réalisation

- 4. Besoins de participation et implication sociale
- 3. Besoins d'autonomie et d'organisation personnelle

2. Besoins d'adaptation

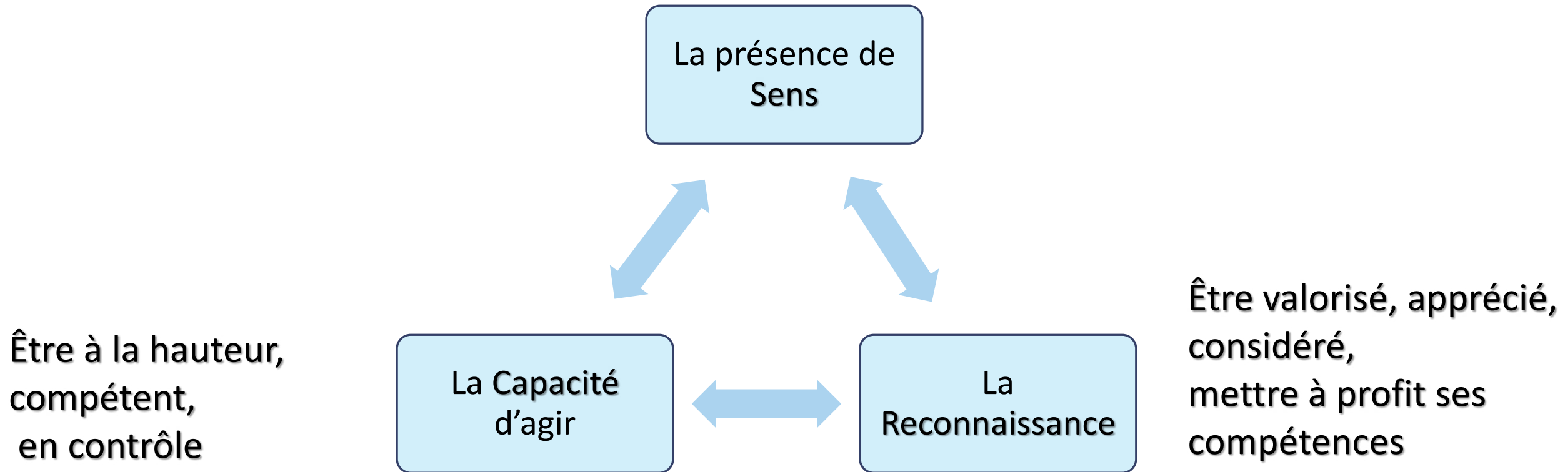
Besoins d'entrer en rapport fonctionnel avec son milieu et de créer un lien affectif avec les autres
Besoins de sécurité, de survie et d'opérer

1. Besoins en santé

- 2. Besoins du bon fonctionnement des systèmes organiques
- 1. Besoins des organes

La mobilisation...des éléments-clés : pour s'engager...pour s'épanouir

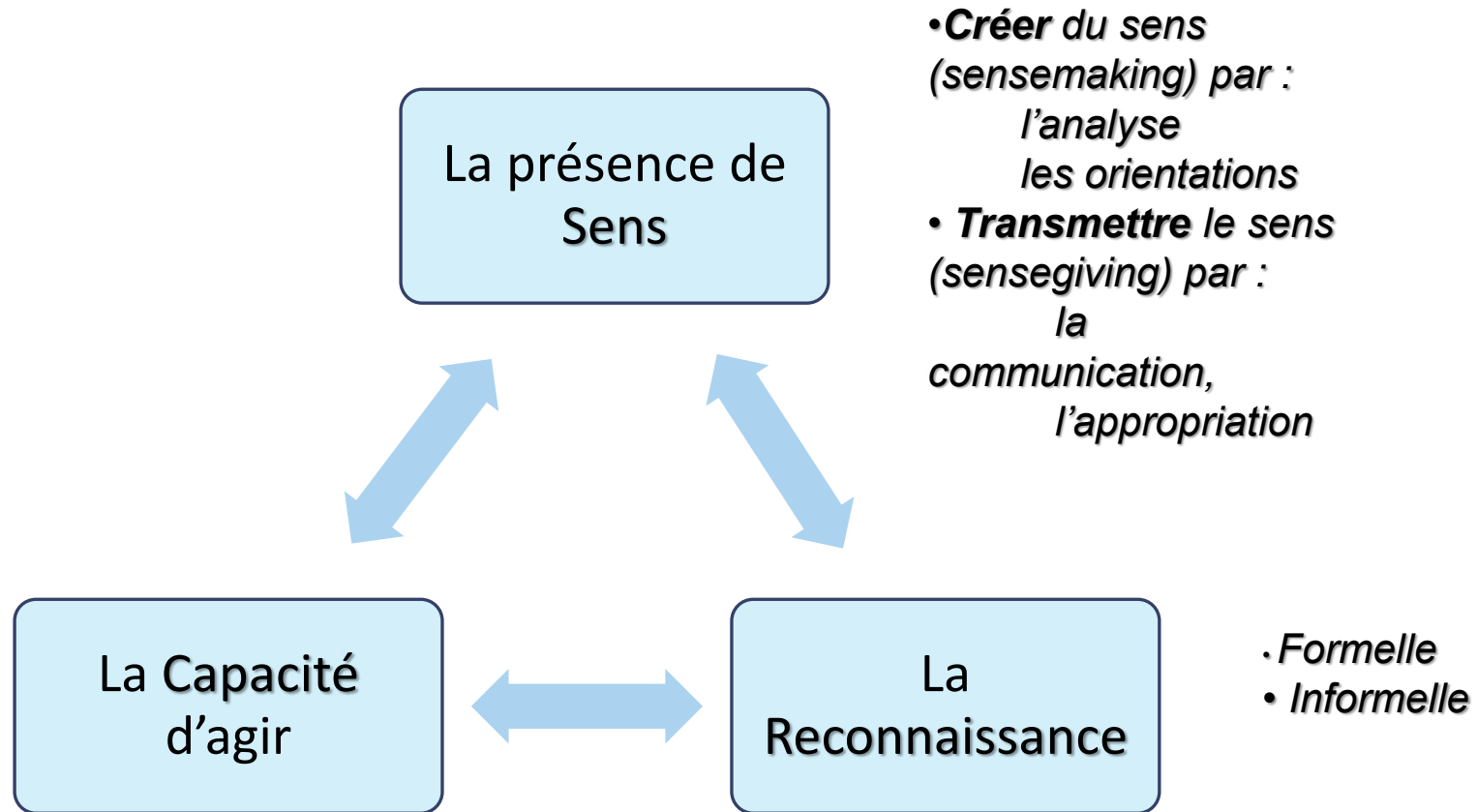
Être connecté à ses valeurs, en lien avec ses champs d'intérêt et être utile



La mobilisation...

- Par les compétences des personnes et le développement de leurs **capacités**

- Par les moyens organisationnels mis en place et le développement de leurs **capacités (habilitation)**



Une vision inspirante :

un cadre conceptuel basé sur l'autodétermination et le développement de compétences

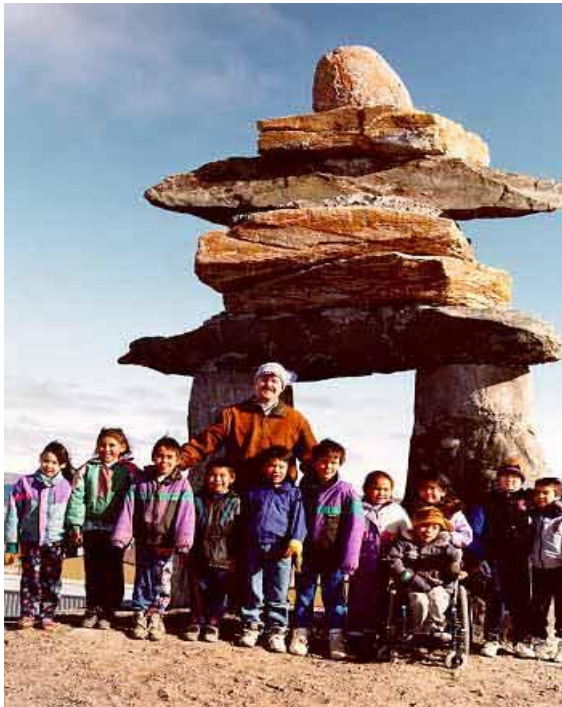
Le PASS-PAR : c'est quoi ?

Le **P**rocessus d'**A**ctualisation **S**ociale de **S**oi- **P**ar l'**A**daptation-**R**éadaptation:

un cadre conceptuel développé pour les établissements médico-sociaux axés sur la réadaptation fonctionnelle, mais surtout sur l'inclusion sociale

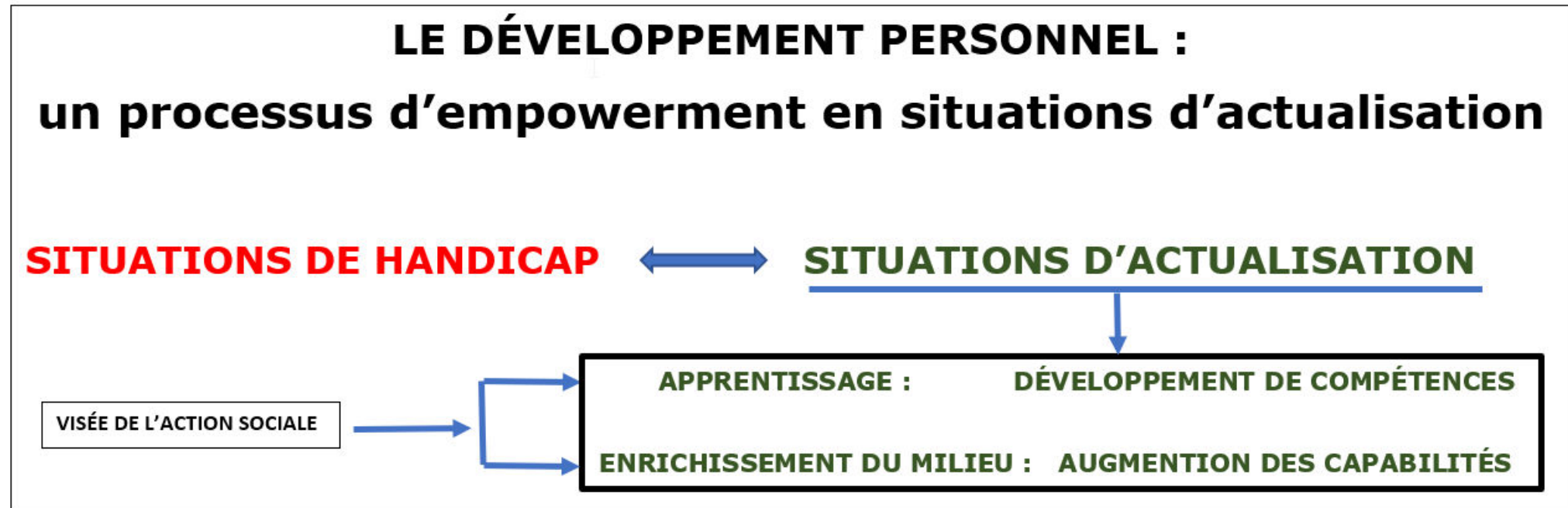
Inspiré du **M**odèle de **d**éveloppement **h**umain (**M**DH-**P**PH)

Un inukshuk, c'est donner du sens ... pour savoir où aller



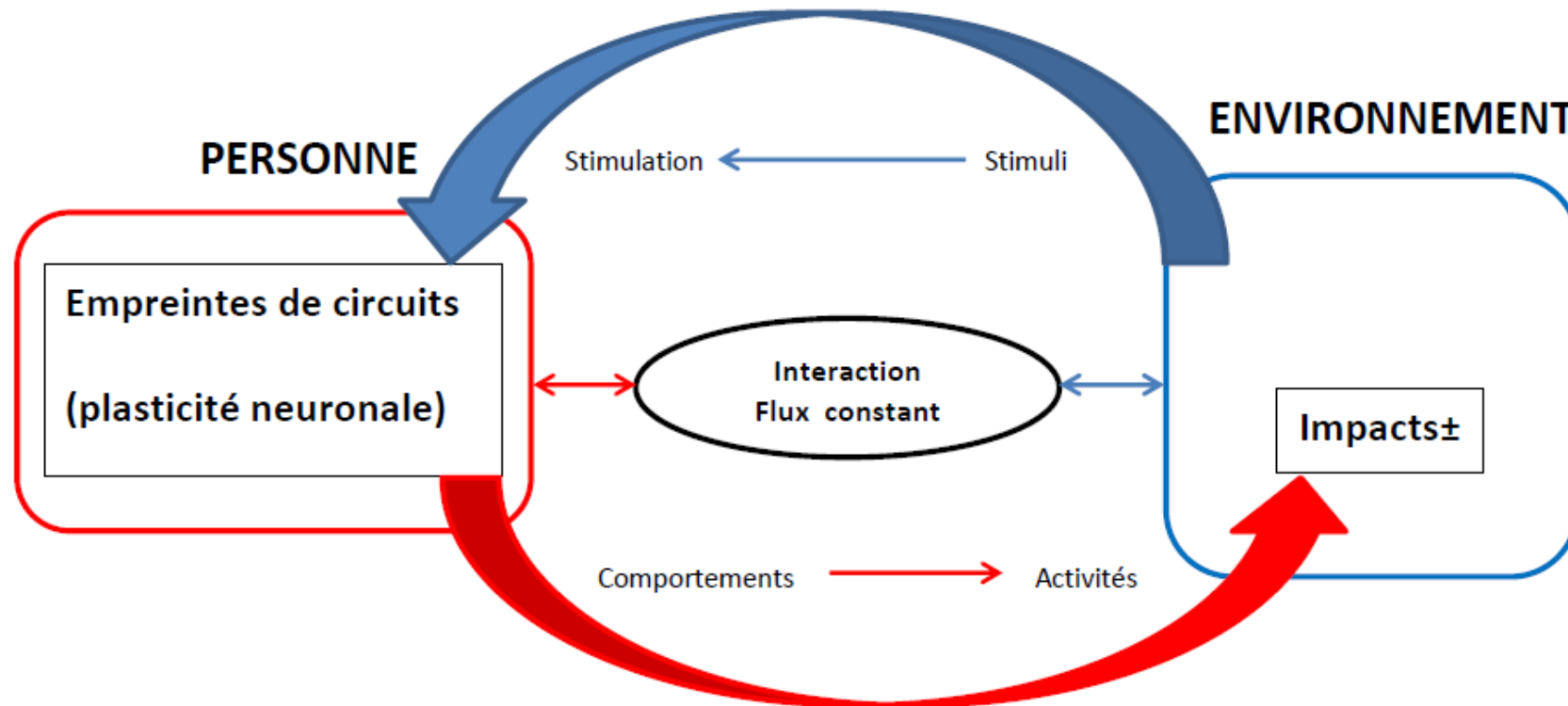
Un cadre conceptuel identifie un processus

LE PASS-PAR identifie le processus de développement de la personne ou son empowerment



L'interaction, facteur d'apprentissage et de construction de la personne

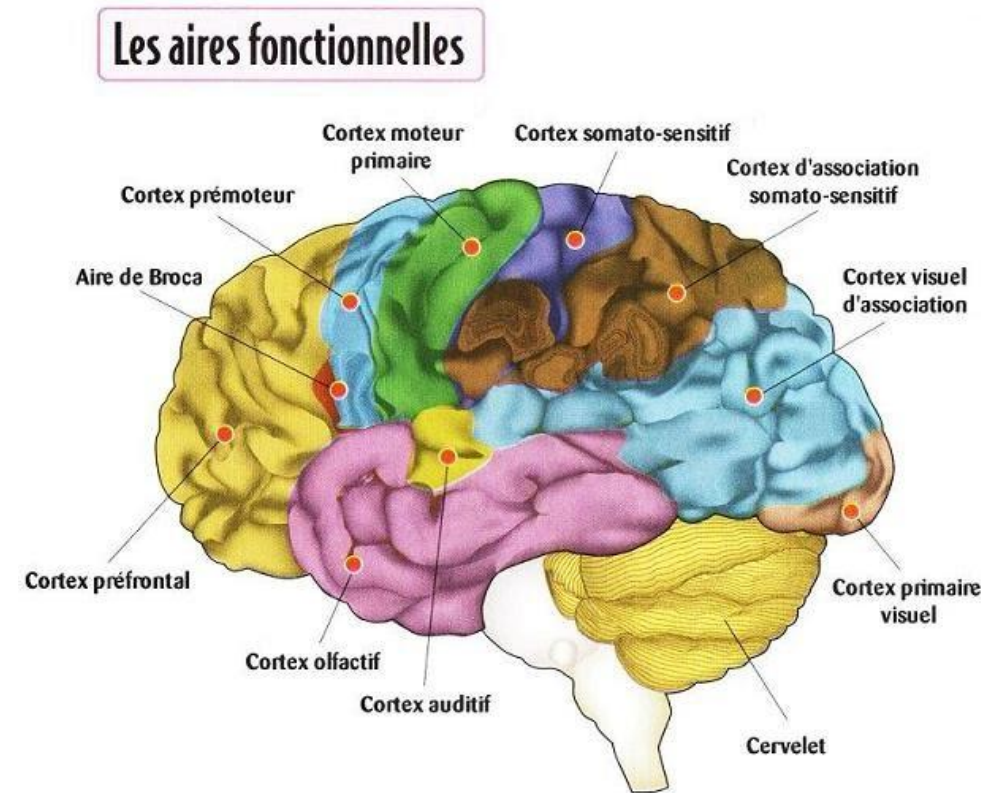
(Les neurosciences et le socio-constructivisme de Piaget et Vygotsky)



La construction psycho-neurologique de la personne dans le PASS-PAR

Dans le cerveau:

- où se passe l'apprentissage
- où se construit la personne



(Réf.: l'apprentissage et neurosciences)

L'intelligence se construit

« L'intelligence ne débute, ni par la connaissance du moi, ni par celle des choses comme telles, mais par celle de leur interaction... Elle organise le monde en s'organisant elle-même ».

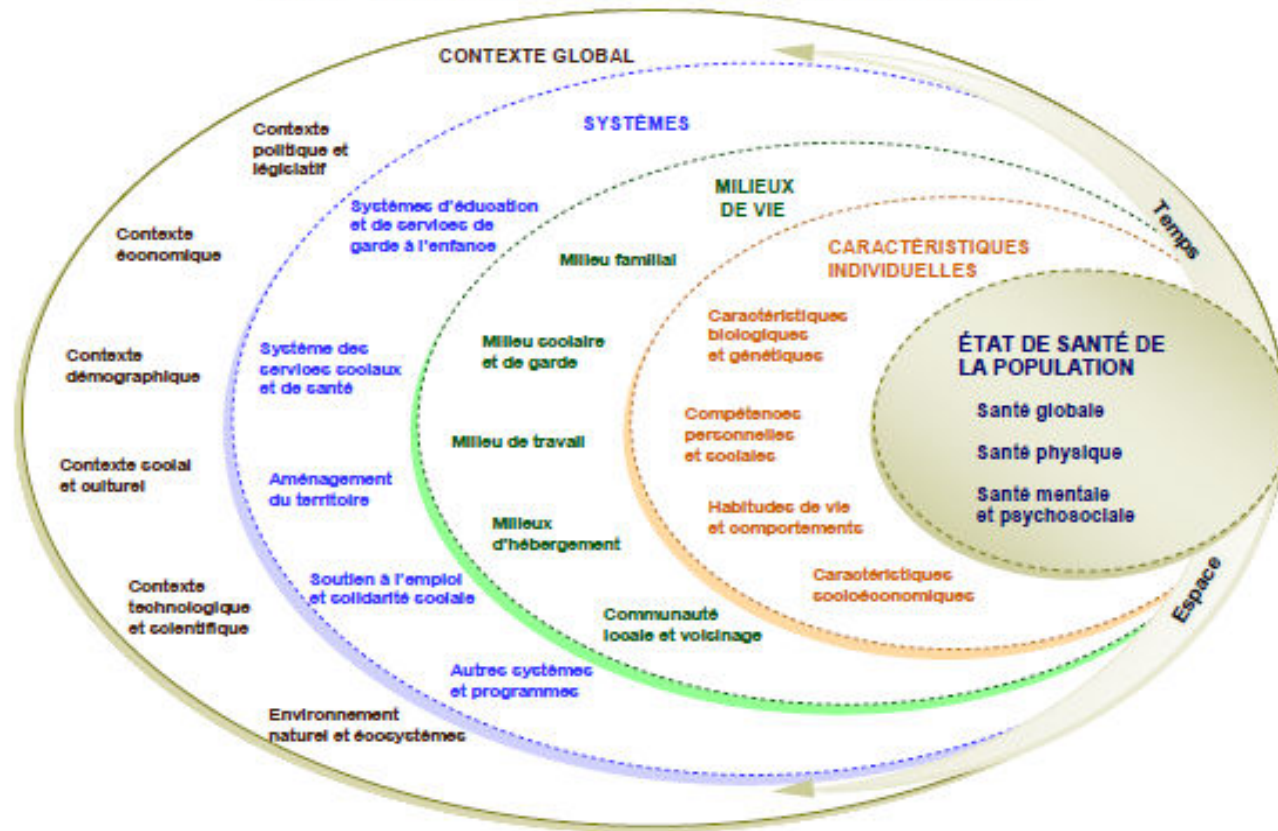


Jean Piaget
(1896-1980)

La personne se construit, tout comme l'intelligence se construit...tout au long de la vie

L'écosystémie: la personne se construit dans et par ses différents milieux

Figure 1 CADRE CONCEPTUEL DE LA SANTÉ ET DE SES DÉTERMINANTS

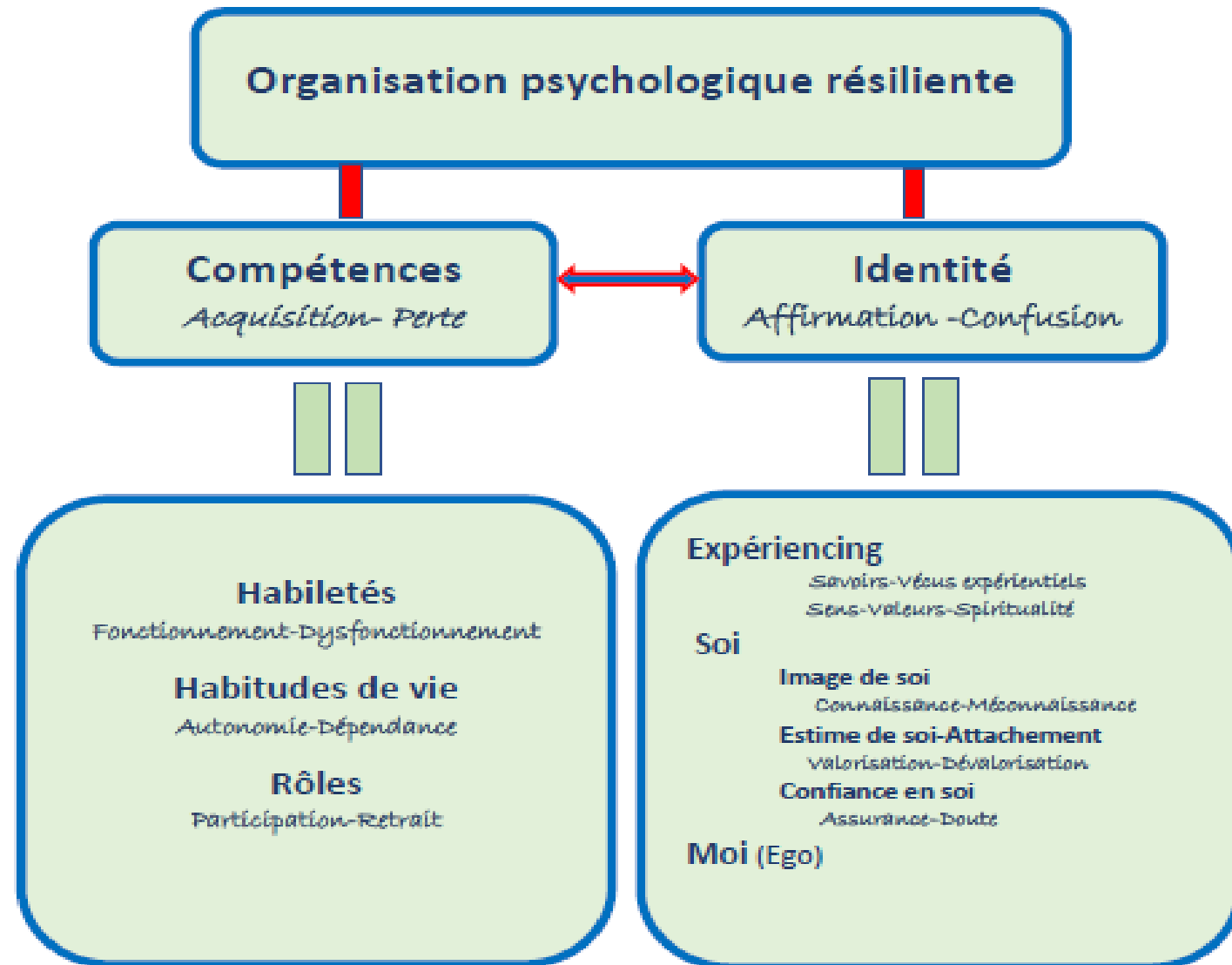


Qu'est-ce qu'une compétence?

- Une compétence est **acquise et non innée**. Elle suppose un échange avec l'environnement.
- Les compétences se développent et se maintiennent **in vivo et non in vitro**, c'est-à-dire en immersion sociale, de là, l'importance du milieu de vie qui favorise l'actualisation de la personne.
- Les compétences de nature psychosociale sont définies par l'OMS comme le **pouvoir d'une personne** à prendre contact avec son environnement, à répondre avec efficacité aux exigences de la vie quotidienne et à participer à la vie.
- La compétence suppose les caractéristiques suivantes faisant objet d'action dans les projets personnalisés: le **savoir**, le **savoir-faire**, le **savoir-être**, le **savoir-communiquer**

Facteurs psychosociaux selon le PASS-PAR

Lachapelle et Samson Saulnier (2023)



Liste des 25 compétences personnelles du cadre conceptuel PASS-PAR

(Lachapelle et Samson Saulnier, juin 2024)

Compétences en habiletés <small>Compétences en lien avec l'adaptation fonctionnelle et sociale</small>	Compétences en habitudes de vie <small>Compétences en lien avec l'autonomie</small>	Compétences en rôles <small>Compétences en lien avec la participation</small>
1. Sensorielles et perceptives	7. Communication (expression et compréhension)	16. Membre d'une famille (nucléaire, élargie, belle-famille)
2. Motrices globales et fines	8. Déplacements (intérieurs, extérieurs, transports)	17. Parent (père, mère, grand-père, grand-mère, beau-père, belle-mère)
3. Langagières et linguistiques	9. Alimentation	18. Conjoint
4. Cognitives	10. Conditions de santé- Bien-être psychologique- Aides de compensation	19. Ami-Copain
5. Maîtrise de soi	11. Hygiène-Soins personnels- Habillement	20. Enfant à la crèche- Élève-Étudiant- Stagiaire
6. Socio-affectives	12. Organisation personnelle- Habitation-Gestion de ses avoirs	21. Travailleur-Apprenti Contributeur
	13. Loisirs	22. Membre d'associations ou de groupes formels
	14. Conduites exploratoires, créatrices et artistiques	23. Client-Usager (achat, vente, consultations professionnelles)
	15. Vie intime-Sexualité	24. Vie en groupe (de la participation à l'entraide)
		25. Citoyen



ÉGALITÉ



ÉQUITÉ



INCLUSION

Image créé à l'origine par : Craig Froehle, 2012

L'autodétermination et l'empowerment par le développement des compétences

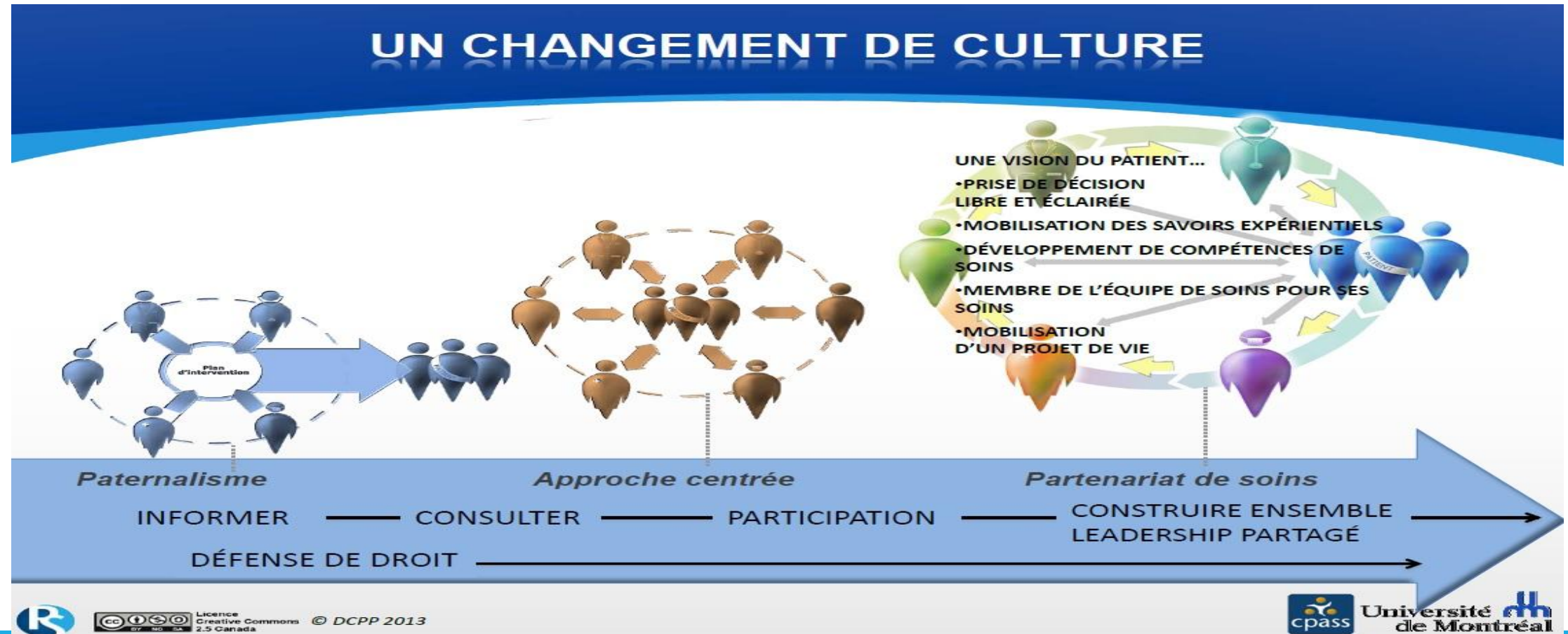
Développer le **pouvoir de décider, d'agir, d'interagir.**

C'est aussi développer des **compétences** à répondre à ses besoins

- **d'autonomie**
- **de participation**

C'est contribuer à se **réaliser et à s'épanouir**

Passer de la prise en charge de la personne à l'accompagnement





IT'S NEVER TOO EARLY IT'S NEVER TOO LATE

A BOOKLET ABOUT PERSONAL FUTURES PLANNING

For Persons With Developmental Disabilities, Their
Families and Friends, Case Managers, Service
Providers and Advocates

**Rien pour
nous...
sans nous**



Accompagner, c'est aussi ... «projeter»,
c'est-à-dire avoir un projet avec l'autre

*“... non pas un regard qui dévisage,
mais un regard qui envisage...”*

Elie Wiesel

Citation utilisée par Alain Beucher, ex-pédiatre à Angers

3- Partager :
Trois (3) projets novateurs, par et pour les citoyens des communautés

*La Coopérative de solidarité Havre du Petit Village :
une résidence pour personnes âgées, certifiée et abordable de la MRC de l'Assomption*



Une réalité depuis 2018

*Il y a mieux à faire que de
se préoccuper de notre
avenir...
Il faut le préparer !*

(Félix Antoine Savard)

Prix Habitat Novateur 2019

Vidéo

<https://youtu.be/IgOFKniWa04>

La Phase I

Origine du projet: le besoin

Une initiative citoyenne

Que fait-on lorsque:

La maison unifamiliale, le condo, la vie en appartement, en résidence ou autre ne répondent plus aux besoins?

Que fait-on pour:

Rester chez soi?

Continuer de vivre en couple?

Être capable de demeurer proche aidant?

Garder un sens à sa vie?

Pour ne pas être bon à rien et continuer à être utile?

Un projet novateur pour et par les citoyens

Une ressource d'hébergement à l'intention des couples et des personnes âgées;

Une centaine d'unités de logements adaptés et accessibles de type coopérative de solidarité;

Une initiative en lien avec les orientations nationales, régionales et locales visant à aider les aînés à demeurer dans leur milieu de vie le plus longtemps possible.

La réalisation... Un processus sur 8 ans...

- 24 logements 4½
- 86 logements 3½
- salles d'activités, cuisine, salle à dîner et communautaire
- Avec services
 - d'un repas par jour
 - sécurité 24/7
- Entente avec OMH: 50% des logements avec soutien au loyer (PSL), favorisant l'inclusion
- Coût: un peu moins de 20 millions \$ soit 14 millions €
 - Subventions:
 - Société d'Habitation du Québec (SHQ) 35%:
 - Communauté métropolitaine de Montréal (CMM) 15%:
 - Hypothèque: 50%

Des partenaires engagés...

- **HABEO** (GRT): Expertise en ressources techniques et en stratégies de financement
- **La Ville de Repentigny** : Financement, appui, émission des permis
- **Le CISSS Lanaudière** : Locataire, soutien et prestation de services selon des modalités à convenir
- **Le Consortium propriétaire du terrain** sous le nom de « Habitations du Village » : Signataire des ententes
- **Le Bureau de comté** : en soutien continu
- **MRC de l'Assomption** : Financement de démarrage
- **Autres ressources contractuelles** : architecte, notaire

Les objectifs poursuivis

- Permettre aux personnes de plus de 65 ans en couple ou vivant seules et ayant une légère perte d'autonomie ou personnes de 70 ans et plus, mais en évolution rapide et importante dans certains cas
 - de demeurer chez soi en dépit de leurs incapacités évolutives
 - de participer et contribuer activement à leur mieux-être
 - de vivre en Résidence pour personnes âgées (RPA) abordable dans un contexte de bientraitance
- Soutenir les proches aidants, notamment les conjoints et les membres de la famille
 - faciliter leur tâche quotidienne
 - assurer du répit au besoin

Les principes de la COOP : partager, participer et contribuer

- de **partager** des moyens, des solutions, de l'entraide mutuelle (Solidarité)
- de **participer**, c'est-à-dire « **prendre part** » à des activités collectives planifiées, à titre de personne inscrite
- de **contribuer**, sur une base individuelle, au projet commun de la COOP, c'est-à-dire « **faire sa part** », via des contributions reconnues et enregistrées.

Des valeurs...Des approches

*Sí, dans la machine à aboutir, on introduit des pièces de bois,
il n'en sortira point des meubles* (Saint-Exupéry)

OBJECTIFS	VALEURS	APPROCHES
<ul style="list-style-type: none">- Assurer le bien-être des résidents- S'assurer de la bientraitance- Soutenir l'autodétermination (autonomie et participation)- Favoriser l'épanouissement	<p>Démocratie</p> <p>Égalité</p> <p>Solidarité</p> <p>Entraide</p> <p>Partage</p> <p>Engagement</p>	<ul style="list-style-type: none">- Un empowerment communautaire et organisationnel<ul style="list-style-type: none">• Un Conseil d'administration (CA) dont la majorité des membres sont des résidents• Un Comité milieu de vie et un Comité de sélection: 100% sont résidents- Une approche « Milieu de vie »- Une gestion participative quant à l'entretien et au fonctionnement de la résidence (le bâti) et à l'organisation d'activités- Une approche par «Capabilités et par compétences»- Une mutualisation de moyens- Un réseautage des collaborateurs (communautaires, publics et privés, notamment de la Municipalité et du Centre intégré en santé et services Sociaux de la région)

Des activités collectives organisées pour : *prendre part*

- Artisanat / Couture / Vêtements
- Cuisine / Alimentation
- Arts et culture
- Éducation / Formation
- Musique / Chant
- Participation à l'organisation de fêtes thématiques ou d'événements
- Langue / Littérature
- Sports / Mise en forme / Loisirs
- Santé / Esthétique
- Sorties / Visites / Voyages
- Horticulture / Jardin communautaire
- Travaux manuels / Entretien
- Activités spirituelles et de recueillement
- Autres

L'exercice de rôles : pour *faire sa part*

Des contributions enregistrées

Un partage de **Temps** et de **Talents**

Une expérience de **Plaisir** et **d'utilité**

Les résidents : *acteurs de la Gouvernance et du milieu de vie*

Le Conseil d'administration composé de 12 personnes dont :

- 8 résidents
- 4 membres externes de soutien

Un Comité de milieu de vie composé de 5 résidents et accompagné par la direction et un membre de soutien

Un salon des contributions...

- d'environ 75 heures/année par membre ;
- non rémunérées ;
- lesquelles sont reconnues officiellement par l'administration qui peuvent être effectuées au cours d'une période ou réparties tout au long de l'année
- qui sont enregistrées dans le dossier locatif du membre comme étant un engagement à contribuer à la vie coopérative.
- Et révisées 2X/an ou si nécessaire en cours d'année.

Des résultats probants

- Pleine occupation depuis l'ouverture
- Des contributions des résidents atteignant entre 80 et 90%
- Très haut niveau de satisfaction des résidents
- COVID: Une grande adhésion aux mesures sanitaires
- Salubrité et entretien de grande qualité
- Amélioration locative: climatisation et internet
- Protection du patrimoine et valeur du patrimoine doublée
- Bilan financier positif

Vers une coopérative en santé !

Nouvelle ressource communautaire dans le milieu

Coopérative de solidarité Havre du Petit Village



*Appartements en soutien à l'autonomie des
couples et personnes âgées et leur
proches aidants
(65 ans et plus, en légère perte d'autonomie)*

Autres types de ressources



**Maison ou appartement ,
intergénérationnelle ou non**

Couples et personnes autonomes



**Appartements autonomes pour
retraités (privés ou
communautaires)**

*Couples et personnes autonomes
et semi-autonomes*



Ressources intermédiaires

*Personnes en perte d'autonomie
En lien avec le CSSS*



**CHSLD (public, privé conventionné
ou privé)**

Personnes en perte d'autonomie sévère

La certification : une reconnaissance de conformité

La certification reconnaît la conformité des résidences privées pour aînés selon des critères et des normes que l'on retrouve dans le Règlement sur la certification des résidences privées pour aînés.

- En vigueur depuis le 5 avril 2018.
- Le règlement détermine les **exigences** auxquelles l'exploitant d'une résidence privée pour aînés doit se conformer.
- Selon la catégorie et la taille de la résidence, il aborde plusieurs thèmes qui concernent **les services offerts, les obligations des exploitants ainsi que les droits des résidents.**
- **Introduit la notion de soutien du CISSS** (guides, consultations, analyses, avis, formations, prestations, etc.)
- **S'inscrit dans une Convention**

Une valeur ajoutée...

La certification, c'est :

- une reconnaissance de la contribution importante des résidences privées pour aînés dans le continuum de services offerts aux personnes âgées entre le domicile conventionnel et l'hébergement en centre de soins de longue durée
- une volonté de faire en sorte que les aînés du Québec aient accès à des résidences privées sécuritaires, disponibles sur tout le territoire, de même qu'à des services de qualité, variés et bien adaptés à leurs besoins évolutifs.

Elle comporte de nombreux acquis mais également des défis pour lesquelles des pistes de solutions sont explorées...

Et...Une Phase II en cours : un pas de plus...

Développer un projet qui permettre :

- une évolution dans le temps, en fonction des besoins des résidents et de la communauté
- une adaptabilité des espaces, des unités de logement
- une diversité de services
- des partenariats accrus
- Inclusion de 10 jeunes adultes présentant une déficience intellectuelle et troubles du spectre de l'autisme

Les défis à relever dans les prochaines années ...

- Mieux répondre aux besoins évolutifs de la population vieillissante, ayant avec l'âge plus d'incapacités
- Assurer la viabilité et l'abordabilité de la COOP à moyen et à long terme
- Les coûts de réalisation de projet et d'exploitation qui explosent et qui rendent les coûts de loyer et de services moins abordables
- Faire face à une forte inflation qui touche les RPA +++

En mode solution...

À prévoir maintenant dans notre MRC : des ressources d'habitation à but non lucratif, hors spéculation du marché

- Un développement intensif de logements abordables, dont plusieurs RPA regroupées sous une même coopérative
- La mutualisation des moyens afin d'assurer la stabilité et la continuité
- L'intensification des partenariats pour mettre à profit les expertises
- L'adaptabilité des logements en fonction de l'évolution des besoins
- Les opportunités de subventions et de financement aux différents niveaux de Gouvernements
- ...

D'autres expériences québécoises : *des succès à partager*

PAX HABITAT

Un milieu de vie et de rencontres plurigénérationnel





Fondation
BERTHIAUME-DU TREMBLAY

LE QUARTIER DES GÉNÉRATIONS



4- Se projeter : Des perspectives à explorer...



À vous la parole...
Place aux échanges...